

Planche **06** des
Anciennes maisons de Bruges (1875).
Charles **VERSCHELDE**

Vous trouverez ci-dessous la planche **VI** de l'opuscule ***Les anciennes maisons de Bruges dessinées d'après les monuments originaux*** par Charles **VERSCHELDE** (Bruges, Beyaert-Defoort ; **1875**, 33 pages + 40 planches).

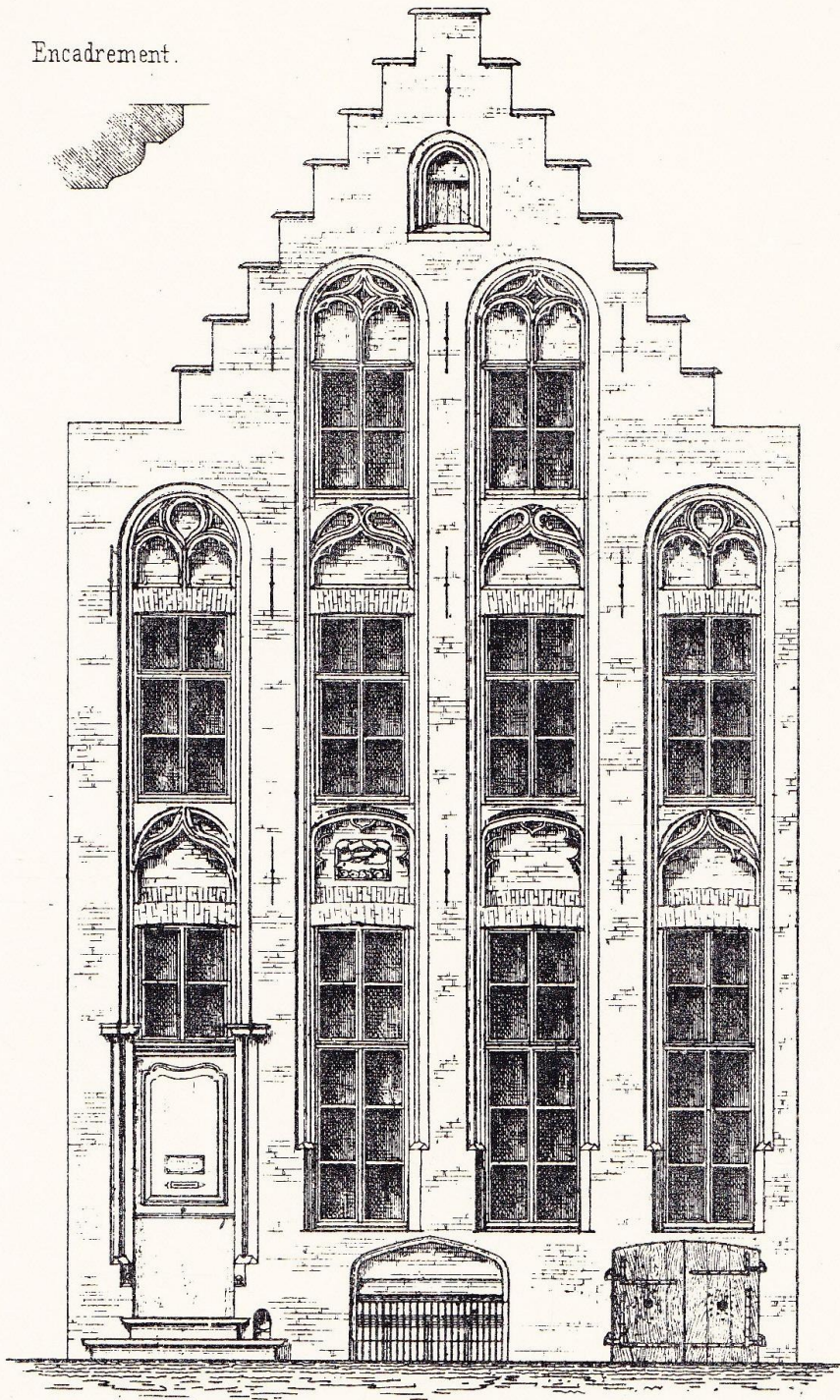
Nous allons vous proposer, isolément, chacune de ces 40 planches, accompagnée de leur commentaire descriptif, au rythme d'une par semaine.

Publié une première fois dans les « ***Annales de la société d'émulation pour l'étude de l'histoire et des antiquités de la Flandre*** » à Bruges, 3^{ème} série, tome VI, année 1871, sous le titre : « *Les anciens architectes de Bruges, avec planches représentant les principales constructions qu'ils ont exécutées en cette ville* ».

Vous en trouverez l'introduction et les textes relatifs aux 40 planches au lien suivant :

<https://www.idesetautres.be/upload/VERSCHELDE%20ANCIENNES%20MAISONS%20BRUGES%20DESSINEES%20dapres%20MONUMENTS%20ORIGINAUX%201875%20INTRODUCTION%20TEXTES%20PLANCHES.pdf>

Encadrement.



Arch. de l'Écl. de Br. 1867.

Lith. J. Peyp. Bruges.

Maison, rue de Cordoue A 3

bâtie en 1518.

PLANCHE VI

« Maison A3, rue de Cordoue, bâtie en 1518.

Cette maison qui porte pour enseigne sculptée "l'esturgeon" — *den stuer* — et le millésime 1518, fut bâtie aux frais de Jean van den Ryne, qui l'avait héritée de son père Josse, en 1517, de même que la maison appelée *Coudebrouc*¹ tout près de là, mais qui n'a conservé de primitif que son enseigne parlante, représentant deux femmes tenant des culottes, et au dessous : *dits in Coudebrouc ('k hoû de broek)* avec le millésime 1518.

¹ ***Registre van de manschepen ghehouden van edelen ende weerden jonkheere Karels Hugonet, heere van Saillant*** etc., f° 64 r°. Archives de l'état à Gand. *Coudebrouc* ou *Coebroec* est le nom d'une ancienne seigneurie de la Flandre, située, partie sous Ruddervoorde, partie sous Oostcamp.» (commentaires par Charles VERSCHELDE)

LES
ANCIENNES MAISONS
DE BRUGES

DESSINÉES D'APRÈS LES MONUMENTS ORIGINAUX

PAR

CHARLES VERSCHELDE

ARCHITECTE A BRUGES

MEMBRE DU COMITÉ-DIRECTEUR DE LA SOCIÉTÉ D'ÉMULATION POUR L'ÉTUDE DE L'HISTOIRE ET DES
ANTIQUITÉS DE LA FLANDRE,
SECRETÉAIRE ET MEMBRE FONDATEUR DE LA SOCIÉTÉ ARCHÉOLOGIQUE DE BRUGES .



BRUGES
BEYAERT-DEFOORT, LIBRAIRE-ÉDITEUR

MARCHAND DE TABLEAUX ANCIENS ET MODERNES

—
1875

Lithographies Jacques **PETYT** (1822-1871) :
In Marie-Christine **Claes**, **J. B. A. M. Jobard (1792-1861) : visionnaire de nouveaux rapports entre l'art et l'industrie, acteur privilégié des mutations de l'image en Belgique au XIXe siècle**. Doctorat en philosophie et lettres (histoire de l'art et archéologie) (ARKE 3) ; UCL, 2006 (Promoteur : Dekoninck, Ralph), **7**, lithographes **H-Z**, page 293.

<https://dial.uclouvain.be/pr/boreal/object/boreal:149830/>

Déjà remises à disposition dans cette série.

planche **I**, au lien suivant :

<https://www.idesetautres.be/upload/PLANCHE%2001%200ANCIENNES%20MAISONS%20BRUGES%20VERSCHELDE%201875%20LITHOGRAPHIE%20PETYT%20PAYSAGE%20URBAIN%20BELGE%20.pdf>

planche **II** au lien suivant :

<https://www.idesetautres.be/upload/PLANCHE%2002%200ANCIENNES%20MAISONS%20BRUGES%20VERSCHELDE%201875%20PETYT%20LITHOGRAPHIE%20PAYSAGE%20URBAIN%20BELGE.pdf>

planche **III** au lien suivant :

<https://www.idesetautres.be/upload/PLANCHE%2003%200ANCIENNES%20MAISONS%20BRUGES%20VERSCHELDE%201875%20PETYT%20LITHOGRAPHIE%20PAYSAGE%20URBAIN%20BELGE.pdf>

planche **IIII** ou **IV** au lien suivant :

<https://www.idesetautres.be/upload/PLANCHE%2004%200ANCIENNES%20MAISONS%20BRUGES%20VERSCHELDE%201875%20PETYT%20LITHOGRAPHIE%20PAYSAGE%20URBAIN%20BELGE.pdf>

[HELDE%201875%20PETYT%20LITHOGRAPHIE%20PAYSAGE%20URBAIN%20BELGE.pdf](https://www.idesetautres.be/upload/PLANCHE%2005%200ANCIENNES%20MAISONS%20BRUGES%20VERSCHELDE%201875%20PETYT%20LITHOGRAPHIE%20PAYSAGE%20URBAIN%20BELGE.pdf)

planche **V** au lien suivant :

<https://www.idesetautres.be/upload/PLANCHE%2005%200ANCIENNES%20MAISONS%20BRUGES%20VERSCHELDE%201875%20PETYT%20LITHOGRAPHIE%20PAYSAGE%20URBAIN%20BELGE.pdf>

Vous trouverez, par ailleurs, des centaines d'illustrations similaires notamment dans

411 gravures dans ***Bruxelles à travers les âges*** de Louis, Henri et Paul **HYMANS** (T**1-3**, 1883-1887), choisies par Bernard GOORDEN. Liens INTERNET :

<https://www.idesetautres.be/upload/411%20GRAVURES%20BRUXELLES%20A%20TRAVERS%20LES%20AGES%20HYMANS%20T1-T3%201883-1887%20SELECTIONNEES%20PAR%20BGOORDEN.pdf>

Liens INTERNET vers **330** gravures dans le livre de Pierre **Génard**, ***Anvers à travers les âges*** (1888), sélectionnées par Bernard GOORDEN :

<https://www.idesetautres.be/upload/download.php?file=330%20GRAVURES%20HISTOIRE%20GENARD%20ANVERS%20A%20TRAVERS%20LES%20AGES%201888%20SELECTION%20BGOORDEN%20LIENS%20INTERNET.pdf>

Découvrez aussi

HYMANS, Henri ; « *Bruges* » (pages 1-73) in ***Bruges et Ypres*** ; Paris, Librairie Renouard, H. Laurens éditeur, **1903**, 124 pages (dont « *table alphabétique des matières* »). Ouvrage orné de

116 (photo)gravures. (Collection « *Les villes d'art célèbres* »).

<https://www.idesetautres.be/upload/download.php?file=HENRI%20HYMANS%20BRUGES%201903%20VILLES%20ART%20CELEBRES.pdf>

Illustrations (une **cinquantaine de photos** de 1903 ou antérieures) :

INTRODUCTION :

« *Bruges – le quai du Rosaire* » (page I) ; « *Bruges – le quai de la Vigne* » (page III) ; « *Bruges – buste de Charles-Quint, par Conrad MEYT* » (page VIII).

<https://www.idesetautres.be/upload/download.php?file=HENRI%20HYMANS%20INTRODUCTION%20BRUGES%20ET%20YPRES%201903%20TABLE%20MATIERES.pdf>

« *Bruges – vue générale* » (page 1) ; « *Bruges – la porte Maréchale* » (page 2) ; « *Bruges – la porte Sainte-Croix* » (page 3) ; « *Bruges – porte d'Ostende ou des baudets* » (page 4) ; « *Bruges – la rue du poivre* » (page 5) ; « *Bruges – maison moderne, rue flamande* » (page 6) ; « *Bruges – les halles et le beffroi* » (page 7) ; « *Bruges – grand'place, côté nord* » (page 8) ; « *Bruges – la gare* » (page 9) ; « *Bruges – hôtel du gouvernement provincial et la poste* » (page 11) ; « *Bruges – la chapelle du Saint-Sang* » (page 12) ; « *Bruges – l'hôtel de la prévôté de Saint-Donatien* » (page 13) ; « *Bruges – la rue de l'âne-aveugle* » (page 14) ; « *Bruges – l'hôtel de ville* »

(page 15) ; « Bruges – *la cheminée de la salle du Franc* » (page 16) ; « Bruges – *chapelle inférieure du Saint-Sang ou Saint-Basile* » (page 17) ; « Bruges – *le reposoir de la châsse du Saint-Sang* » (page 19) ; « Bruges – *le quai du Rosaire* » **2** (page 20) ; « « Bruges – *l'hôpital Saint-Jean, vue latérale* » (page 21) ; Bruges – *l'hôpital Saint-Jean, entrée* » (page 22) ; « Bruges – *la châsse du Saint-Ursule* » (page 23) ; « Bruges – *l'hôpital Saint-Jean – Memling, la Vierge dite à la pomme* » (page 24) ; « Bruges – *l'hôpital Saint-Jean – Memling, portrait de Martin van Nieuwenhove* » (page 25) ; « Bruges – *porche de l'église Notre-Dame et l'hôtel de Gruuthuyse* » (page 26) ; « Bruges – *l'église Notre-Dame – tribune de Gruuthuyse* » (page 27) ; « Bruges – *église Notre-Dame – tombeau de Marie de Bourgogne* » (page 28) ; « Bruges – *église Notre-Dame – tombeau de Charles le Téméraire* » (page 29) ; « Bruges – *église Notre-Dame – la Vierge de Michel-Ange* » (page 31) ; « Bruges – *le pont Saint-Jean Népomucène* » (page 33) ; « Bruges – *la rue du Vieux-Bourg* » (page 35) ; « Bruges – *rue des Baudets* » (page 37) ; « Bruges – *vue postérieure de l'hôtel Gruuthuyse* » (page 38) ; « Bruges – *hôtel Gruuthuyse – partie de la cour intérieure* » (page 39) ; « Bruges – *la cathédrale de Saint-Sauveur – vue prise de la rue du Saint-Esprit* » (page 41) ; « Bruges – *cathédrale de Saint-Sauveur – Thierry Bouts, martyre de saint*

Hippolyte » (page 42) ; « Bruges – *la cathédrale de Saint-Sauveur – tombeau de Jean Carondelet, archevêque de Palerme* » (page 43) ; « Bruges – *rue Fossé-aux-Loups – à l'arrière de Saint-Sauveur* » (page 45) ; « Bruges – *église Saint-Jacques – tombeau de Ferry de Gros et de ses deux femmes* » (page 46) ; « Bruges – *église Saint-Jacques – majolique d'Andrea della Robbia* » (page 47) ; « Bruges – *rue des aiguilles – hôtel de Pierre Bladelin* » (page 49) ; « Bruges – *la place Memling* » (page 50) ; « Bruges – *ancienne loge des Gênois* » (page 51) ; « Bruges – *la place van Eyck – la rue Cour-de-Gand – le quai du Miroir* » (page 53) ; « Bruges – *maison noire – rue des tonneliers* » (page 54) ; « Bruges – *la bibliothèque – l'ancien Tonlieu* » (page 55) ; « Bruges – *porche d'entrée de la bibliothèque* » (page 56) ; « Bruges – *l'église de Jérusalem* » (page 57) ; « Bruges – *l'église de Jérusalem – vue intérieure* » (page 58) ; « Bruges – *tir des archers de Saint-Sébastien* » (page 59) ; « Bruges – *le lac d'Amour* » **1** (page 60) ; « Bruges – *le Dyver avec la tour de Notre-Dame* » (page 61) ; « Bruges – *le lac d'Amour* » **2** (page 62) ; « Bruges – *entrée du béguinage* » (page 63) ; « Bruges – *le quai des Ménétriers* » (page 64) ; « Bruges – *la maison dite du Grand-Mortier* » (page 65) ; « Bruges – *l'hôpital de la Poterie* » (page 66) ; « Bruges – *Jean van Eyck – portrait de la femme du maître* » (page 67) ; « Bruges – *groupe de Breydel et de Coninck* »

(statue ; page 69) ; « Bruges – le pont du béguinage » (page 71) ; « Bruges – le béguinage – la chapelle » (page 72) ; « Bruges – moulins à la porte Sainte-Croix » (page 73).

Pour la partie relative à Ypres du livre d'Henri **HYMANS**, *Bruges et Ypres*, voyez :

<https://www.idesetautres.be/upload/download.php?file=HENRI%20HYMANS%20YPRES%201903.pdf>

« *Contribution à une redécouverte de la gravure en Belgique au dix-neuvième siècle* » (624) : Vue d'ensemble de Bruges, gravée d'après Emile PUTTAERT, au chapitre I de *Bruges, monumental et pittoresque* (Louis **NAVEZ**, Bruxelles, Lebègue & cie, 1895).

[https://www.idesetautres.be/upload/CONTRIBUTI
ON%20624%20REDECOUVERTE%20GRAVURE
%20EN%20BELGIQUE%20AU%20DIX-
NEUVIEME%20SIECLE%20BRUGES.pdf](https://www.idesetautres.be/upload/CONTRIBUTI%20ON%20624%20REDECOUVERTE%20GRAVURE%20EN%20BELGIQUE%20AU%20DIX-NEUVIEME%20SIECLE%20BRUGES.pdf)

« *Contribution à une redécouverte de la gravure en Belgique au dix-neuvième siècle* » (626) : Vue d'un ancien canal, au chapitre I de *Bruges, monumental et pittoresque* (Louis **NAVEZ**, Bruxelles, Lebègue & cie, 1895).

[https://www.idesetautres.be/upload/CONTRIBUTI
ON%20626%20REDECOUVERTE%20GRAVURE
%20EN%20BELGIQUE%20AU%20DIX-
NEUVIEME%20SIECLE%20BRUGES.pdf](https://www.idesetautres.be/upload/CONTRIBUTI%20ON%20626%20REDECOUVERTE%20GRAVURE%20EN%20BELGIQUE%20AU%20DIX-NEUVIEME%20SIECLE%20BRUGES.pdf)

Découvrez aussi textes et gravures dans Camille **LEMONNIER** (1844-1913), « *La Belgique*

– *La Flandre occidentale* » (1-6) paru dans **Le tour du Monde** (« *Nouveau journal des voyages* » ; Paris, Librairie Hachette et Cie, 1884, premier semestre, XLVII, 1216-1221^{ème} livraisons, pages 257-352) :

<https://www.idesetautres.be/upload/download.php?file=CAMILLE%20LEMONNIER%20FLANDRE%20OCCIDENTALE%20TOUR%20DU%20MONDE%201884%201%20LIENS%20INTERNET%206%20CHAPITRES%20ILLUSTREURS%20GRAVEURS.pdf>

© 2025, Bernard GOORDEN

Nous vous proposons, **quotidiennement**,
d'autres gravures (il y en a déjà plus de **8.000**)

à télécharger **GRATUITEMENT**

via l'Espace Téléchargements sur le site
<https://www.idesetautres.be>